

**Bologna, 13 05 2023**

# **Cattura, contenimento e trasporto**

**Carlo Ciceroni**

**Prima parte**

**Dagli anni '20..**

**IL REGIO  
ACCALAPPIACANI DEL  
COMUNE DI FIRENZE  
(DETTO ANCHE  
“CASSINO”)**

**..ad oggi**























**Gli strumenti**



















# La sicurezza

Le strategie di  
base



- 1) Tutti devono essere messi in sicurezza, non solo gli animali ma anche voi, il personale e chi vuole adottare i cani.**
  
- 2) Fate visitare sempre e a fondo gli animali affinché siano ricoverati adeguatamente animali potenzialmente pericolosi dal punto di vista della diffusione delle malattie zoonotiche e lesività.**
  
- 3) Devono essere separati gli animali ammalati dagli animali sani e i cuccioli dai più vecchi.**

**4) Deve esserci un programma che includa l'eliminazione dei vermi, le vaccinazioni di base, i test comportamentali, la personalizzazione dell'alimentazione e la riduzione dello stress.**

**5) Assicuratevi della disinfezione non solo dei box, delle gabbie ecc., ma anche il controllo della temperatura e della ventilazione del canile.**

**6) Il personale e i volontari devono lavarsi le mani dopo il contatto con ogni animale. Ci deve essere abbondanza di sapone antibatterico nelle postazioni di lavaggio.**

**7) Tenete d'occhio i visitatori quando sono nel canile. Devono esserci cartelli che avvertano le persone di non mettere le mani dentro i box del canile.**

**I D.P.I.**

**Spesso l'atmosfera del canile di per sé tende a far accettare agli operatori certi rischi come facenti parte del mestiere o "facenti parte del gioco".**

**Cio' porta spesso a tralasciare anche le piu' semplici precauzioni di base come la disinfezione di una ferita da graffio di gatto o l'uso dei guanti di lattice, facendo apparire tali pratiche come delle fisime inventate da chi ha poca voglia di lavorare.**

**Dopo tutto, chi ha tempo di indossare i guanti protettivi mentre è intento a liberare un animale in sofferenza incastrato da qualche parte?**

**Il canile deve essere dotato di misure di sicurezza sufficienti per la protezione del personale e dei volontari:**

- 1) sistemi adeguati di ricambio d'aria,**
- 2) postazioni e procedure per il lavaggio e la disinfezione d'urgenza**
- 3) cassetta di pronto soccorso,**
- 4) i D.P.I. ( guanti di varia misura ed impiego, occhiali o maschere protettivi per gli occhi abiti protettivi dai morsi),**
- 5) attrezzature per il contenimento animale**
- 6) procedure di documentazione per la registrazione degli interventi.**
- 7) Programmi di formazione per il personale ed i volontari che includono la diffusione delle informazioni correlate con la difesa della salute. (devono essere fornite informazioni chiare e dettagliate sui rischi zoonotici per gli immunodepressi, le donne incinte ecc).**



# Gli strumenti

Le reti

# **L'uso dei retini**

**Sarebbe opportuno tenere vari formati e tipi di reti e retini in canile. Sono tra i più vecchi attrezzi usati per questi scopi e rimangono una delle cose migliori.**

**È l'attrezzo più umanitario e più efficace per bloccare i gatti e molti animali selvaggi.**

**Vanno bene anche per cani di taglia piccola e medio piccola.**



**Scegliete la rete o il retino  
adatto ai vostri scopi.**

Deve essere abbastanza grande per catturare l'animale, ma non troppo grande.

La maglia dovrebbe essere abbastanza piccola impedire la fuoriuscita degli arti dell'animale.

Esaminate la rete prima di ogni uso assicurarsi che non ci siano maglie strappate e che il telaio non sia danneggiato.

Valutate la situazione per assicurarsi che abbiate lo spazio necessario per manovrare correttamente la rete.

## **Fate l'onda!**

Iniziate la cattura tenendo l'imboccatura del retino vicino a terra, al lato dell'animale.

Quindi fate scorrere raso terra il retino verso l'animale, alzando il telaio del retino fino a sopra il corpo dell'animale tenendo un'angolazione moderata fino a che non siete sopra all'animale Il vostro movimento dovrebbe essere rapido e fluido, quasi come un'onda.

## **Fatelo entrare nella rete**

Dopo catturato l'animale tenete saldamente il telaio a terra e tirate uniformemente la rete verso voi.

L'animale sarà così obbligato delicatamente a passare nella rete.

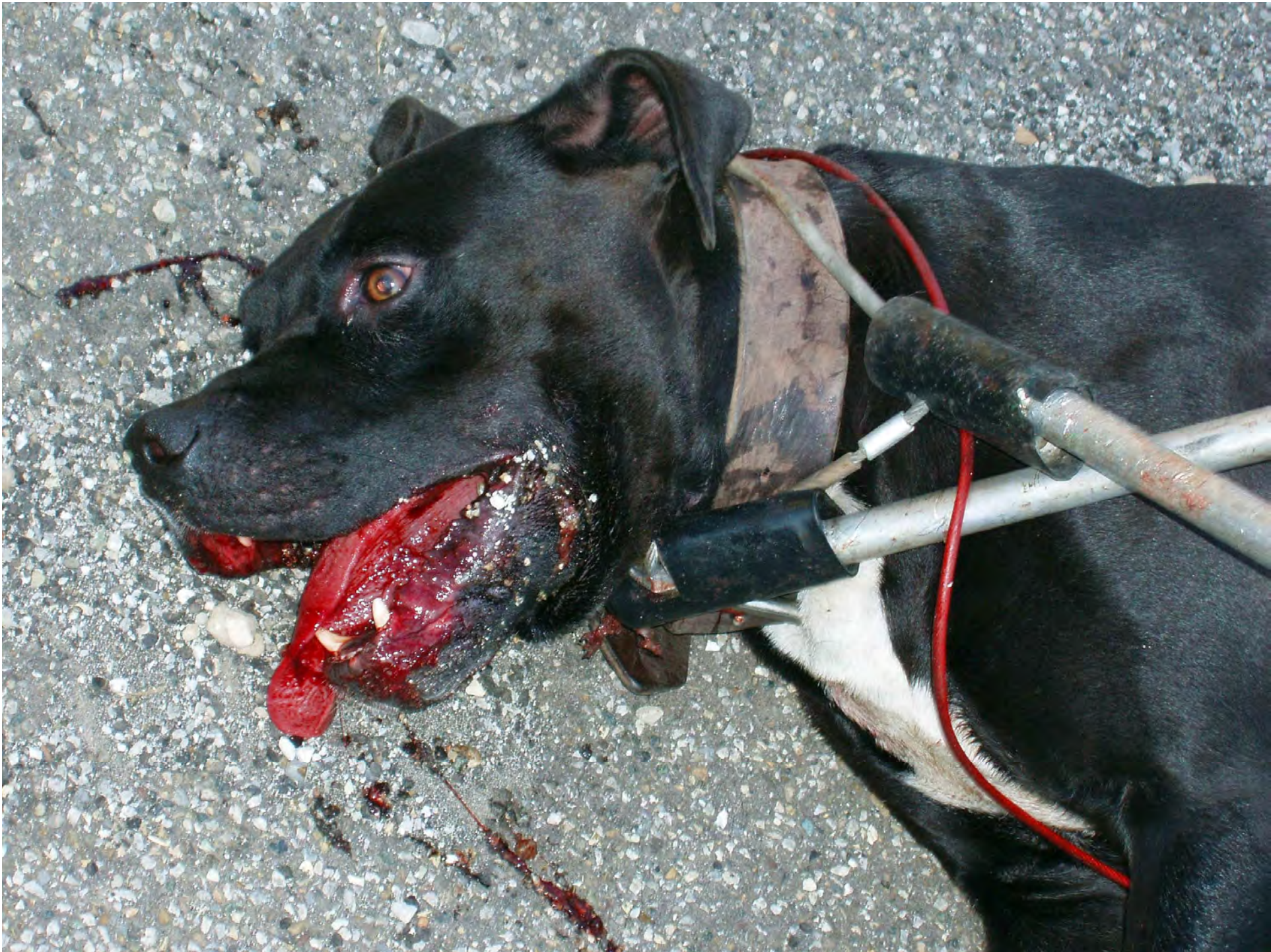
### **Tirate su la rete**

Dopo che l'animale sarà passato oltre il telaio del retino e sarà ben dentro la rete, alzate il retino da terra. Il peso dell'animale tirerà in giù la parte inferiore della rete e quindi automaticamente si chiuderà fuori dell'apertura.

# Gli strumenti

## I Lacci





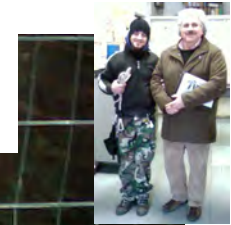




**Potenza morso cane “medio”: 60 kg/cm<sup>2</sup>**

**Labrador: >70 kg/cm<sup>2</sup> Mastiff, Rott: 140 kg/cm<sup>2</sup>**

maschi giovani non aggressivi ore 8,00 a.m. Chiamata di un benzinaio dove sono accucciati e apparentemente gestibili





# Come usare il laccio rigido

Il laccio rigido deve essere considerato un mezzo validissimo per obbligare l'animale **con il dovuto garbo** a seguirci in sicurezza.

Considerarlo una specie di arma comporta sia per l'uomo che per il cane una serie di inconvenienti di varia gravità.

Non devono essere usati con i gatti. L'uso di un retino per i gatti è meno sgradevole e più efficace .

Prima di usare il laccio rigido è importante esaminarlo rapidamente, assicurandosi che il cavo e meccanismi del rilascio siano perfettamente funzionanti.

Accertatevi frequentemente che il laccio mantenga ancora una forma circolare dopo l'uso ripetuto. Lo si può verificare osservandolo su di una superficie piana dopo aver accalappiato un manico di scopa

Come ordinaria manutenzione il cavo deve essere sostituito ogni 18-24 mesi.

## **1. Cercate di rendere al cane le cose facili sin dall'inizio.**

Non avvicinatevi mai ad un cane con il laccio rigido tenuto in alto, come una lancia perché questo condizionerà negativamente in modo irreversibile tutto il proseguimento dell'intero intervento.

Avvicinatevi in modo fluido, senza scatti e abbastanza lentamente ma senza apparire circospetti tenendo il laccio dietro voi o sul vostro fianco, con il cappio pendente e scorrevole.

## **2. Il segreto è nel movimento del polso!**

Con tutte e due le mani, fate scivolare in modo uniforme, dal basso verso l'alto, il cappio sopra la testa del cane fino a portarlo intorno al collo. Utilizzate una mano per tirare il cavo fino a fargli raggiungere le dimensioni adatte al collo del cane.

Il laccio rigido serve per manovrare l'animale in modo sicuro per noi, non per strozzarlo o domarlo!

### **3. Come manovrare il laccio rigido per spostare il cane.**

Mantenete entrambe mani leggermente distanti tra loro sul palo. Restate in piedi al fianco del cane per qualche secondo e spingete lentamente il cane in avanti. La maggior parte dei cani camminerà prontamente in avanti se rimanete nel loro campo di visibilità, ma in alcuni casi camminare dietro può spingerli a muoversi in avanti.

## **4. Non esagerate mai !**

Non strattonate mai un cane !

Non trascinatelo mai !

Non tirate mai eccessivamente !



## **4. Non esagerate mai !**

Non alzate mai sul  
posteriore un cane con  
un laccio rigido.

**Ora sganciate il  
cappio con l'apposito  
comando, chiudendo  
la porta della gabbia  
con una mano mentre  
l'altra ritira il laccio  
rigido.**

**Poiché spesso i cani devono salire in un camion per essere trasportati, è  
una buona idea portare una rampa (un foglio di compensato spesso puo'  
bastare) per farli salire nella gabbia**

Illustrazioni da Susie Duckworth

## **Per i selvatici:**

**Può capitare di dover prendere in custodia selvatici quali tassi, procioni ecc. dovendo usare il laccio rigido (sarebbe sempre preferibile il retino) . In questo caso non dovrebbero essere mai accalappiati solamente intorno al collo o al torace.**

**Il cappio dovrebbe invece essere messo a tracolla.**

# Gli strumenti

Le pinze



# L'approccio al cane



# Da evitare:

- ❌ **Sorridere al cane (mostrando i denti)**
- ❌ **Avvicinarsi frontalmente al cane**
- ❌ **Piegare il busto in avanti verso il cane**
- ❌ **Piegare le spalle o portare le braccia in avanti verso il cane**



# Pratica dell'approccio

## Il cane è libero:

Attiriamo l'attenzione del cane

Fuggiamo in direzione opposta al cane

Ci abbassiamo e aspettiamo che il cane si avvicini

Manteniamo l'attenzione del cane verso le nostre mani (o altrove vicino a noi)

N.B. L'attrazione può essere aumentata per mezzo di un incentivo

**Cane non aggressivo o comunque con pochi mezzi lesivi (sotto i 20 Kg,poca reattività ecc)**

Si sceglie il laccio morbido (eventualmente rinforzato dal palo) e l'offerta di wurstel.

Ci si avvicina lateralmente senza guardare direttamente il cane (evitare di chinarsi in avanti)  
Ci si accoscia e si chiama con tono di voce calmo o fischio dal timbro amichevole.

**Cane aggressivo o comunque con grossi mezzi lesivi (sopra i 20 kg,molto reattivo ecc)**

Si sceglie il laccio rigido tenendolo lungo il corpo e verso il basso

Ci si avvicina lateralmente senza guardare direttamente il cane (evitare di chinarsi in avanti)

Si usa cautela e ci si muove in modo fluido, senza scatti e abbastanza lentamente ma senza apparire circospetti.

Laccio sempre sotto il livello della testa del cane e lo si infila dal basso verso l'alto.

Si conduce il cane spingendolo avanti o portandolo al proprio fianco controllandolo ma senza tirare.

Eventualmente si preme verso il basso la testa, mai tirando verso l'alto!

**Durante il trasporto (per tutti i cani) :**

Garantirsi sempre una presa valida sul collo (collare largo ma ben stretto), si può sollevare per la pancia in assenza di pedana per farlo salire a bordo.

**Per il trasporto di cani aggressivi e o feriti**

Museruola

Rampa per farlo salire a bordo